

ASENNA DAHUAN TALLENNIN VAIVATTOMASTI



Kiitos loistavasta hankinnastasi!

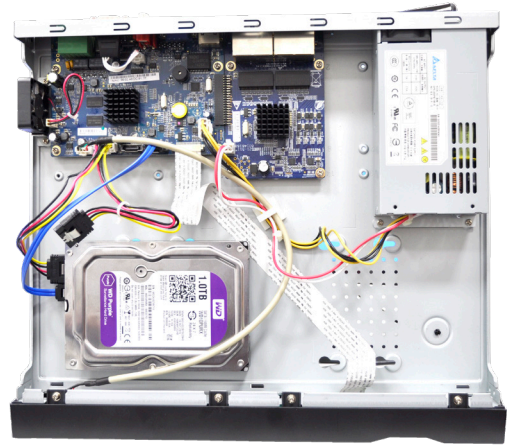
Tällä pikaohjeella asennat Dahuan tallentimen helposti ja nopeasti.
Ohjeessa on käytetty tallenninta XVR7216A-4KL-X ja NVR5232-16P-4KS2.

Dahua tallentimen pikaohje, versio 1.0



1.0. KIINTOLEVYN ASENNUS (JOS EI JO ASENNETTUNA)

- Irrota ruuvit tallentimen takaosasta ja avaa peitekansi
- Sijoita kovalevy tallentimen pohjalle siten, että tallentimen ruuvinreiät kohtaavat kovalevyn ruuvinreikien kanssa. (Katso kuva 1.)
- Kiinnitä kovalevy neljällä ruuvilla tallentimen pohjasta (Katso kuva 2)
- Kytke kovalevyn virtakaapeli ja SATA-kaapeli (Katso kuva 1). Tallentimen tuotepakkaus sisältää kaapelit
- Kiinnitä peitelevy ruuveilla takaisin paikoilleen



Kuva 1

1.1. ENSIKÄYNNISTYS JA ASENNUSVELHO

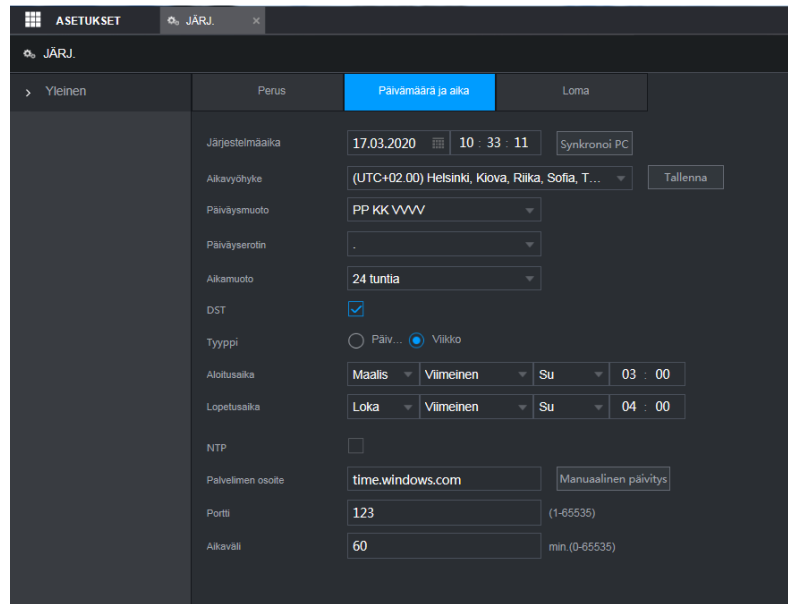
- Kytke tallentimeen virtakaapeli, näyttö ja hiiri. Käynnistä tallennin ja asennusvelho aukeaa
- Valitse maa, kieli, video standard PAL
- Lue ja hyväksy käyttöehdot
- Valitse aikavöhyke (Suomi UTC+2), määrittele kellonaika
- Määrittele pääkäyttäjän (admin) salasana. Salasanan tulee olla kahdeksan merkkiä pitkä ja sisältää numeroita ja kirjaimia.
- Määrittele seuraavaksi lukituskuvio, jota voit käyttää salasanan sijasta. Tämä ei ole pakollinen asetus.
- Seuraavaksi tallennin pyytää määrittelemään salasanan palautuksen siltä varalta, että unohdat salasanasi. Valittavanasi on sähköpostipalautus ja turvakysymyspalautus. Voit valita jommankumman tai molemmat. Tämän asetuksen määrittelemättä jättäminen EI OLE SUOSITELTAVAA, sillä salasanan palautus ilman näitä ei ole mahdollista.
- Automaattipäivitys. Tämä on kaksipiippuinen asetus. Päivitykset ovat yleensä hyvä asia, mutta saattaa aiheuttaa ongelmia varsinkin kolmannen osapuolten kameroiden kanssa. Tämä asetus käyttöön oman harkinnan mukaan. Nyrkkisääntönä, toimivaa järjestelmää ei aina kannata päivittää.
- Seuraavaksi aukeaa asetusvelho, jonka avulla määrittelet tallentimen perusasetukset mm. aika&päivä, verkkoyhteys, aikataulutus jne.



Kuva 2

1.2. AJAN JA PÄIVÄMÄÄRÄN ASETUS

- Mene "Päävalikko" -> "Järjestelmä" -> "Yleiset" -> "Päivä&aika"
- Aseta aika, päivämäärä ja aikavyöhyke, sekä DST käyttöön (Daylight Saving Time, kesä- ja talviaika)
- Kesäaika alkaa: Maaliskuun viimeinen sunnuntai klo 03:00
- Kesäaika päättyy: Lokakuun viimeinen sunnuntai klo 04:00
- Voit muuttaa halutessasi myös päiväys- ja aikamuotoa sekä päiväyserotinta
- Tallenna klikkaamalla "OK"

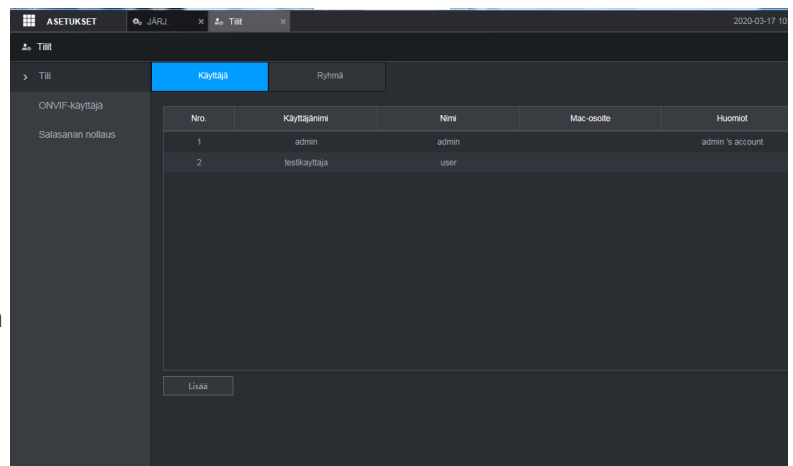


Kuva 3. Ajan ja päivämäärän asetus

1.3. KÄYTTÄJÄTILIT JA SALASANAT

Tallentimessa on oletuksena vain järjestelmävalvojan tili "admin", jonka salasanan määrittelit kohdassa 1.1

- Mene "Päävalikko" -> "Tilit". Voit muokata, poistaa tai lisätä käyttäjiä
- Lisää käyttäjä klikkaamalla "Lisää". Anna käyttäjänimi ja salasana sekä valitse onko käyttäjä järjestelmänvalvoja (admin) vai tavallinen käyttäjä (user). Voit muokata hallinnointioikeuksia tarkemmin ikkunan alaosassa olevasta taulukosta "Käyttöoikeus". Klikkaa "Tallenna / OK"

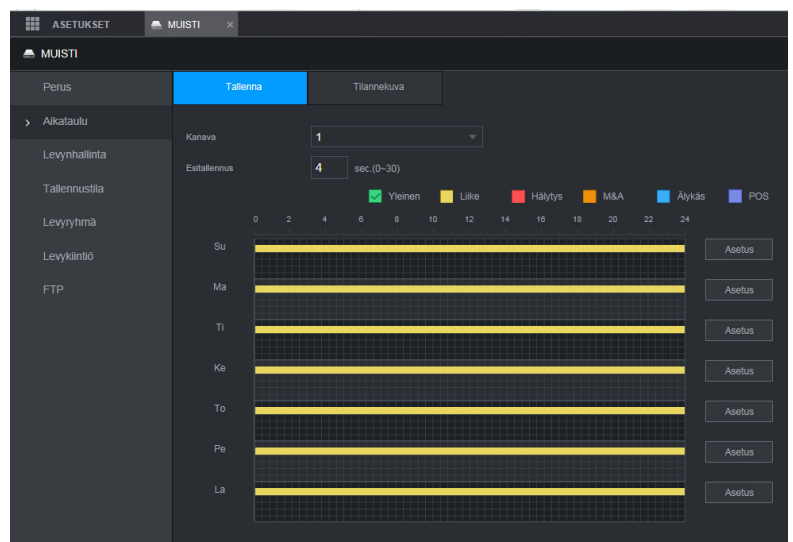


Kuva 4. Käyttäjätilit ja salasanat

1.4. TALLENNUSTYYPIN ASETUS

Järjestelmä on oletuksena 24h-tallennustilassa. Voit asettaa järjestelmän tallentamaan vain liikkeestä ja/tai hälytyksestä.

- Mene "Päävalikko" -> "Muisti" -> "Aikataulu"
- Valitse mukautettava kanava klikkaamalla pudotusvalikosta
- Valitse haluamasi tallennustyyppiä täppä ja maalaa tallennustyyppiä vastaava väri päivien kohdalle hiiren vasemmalla painikkeella
- Tallenna klikkaamalla "OK"



Kuva 5. Tallennustyyppin asetus

1.5. LIIKETUNNISTUSALUEEN ASETUS

- Mene "Päävalikko" -> "Hälytys" -> "Videotunnistus" tai "Tunnistus" -> "Liiketunnistus"
- Valitse pudotusvalikosta mukautettava kanava ja valitse "Käytössä"-täppä. Huom. Liiketunnistusalue tulee valita erikseen jokaiselle kameralle. Älä käytä "Kopioi"-painiketta
- Klikkaa Alueen kohdalta "Asetus"
- Maalaa alue kuvaan hiiren vasemmalla painikkeella. Punainen alue on liiketunnistusalue.
- Valitse liiketunnistuksen herkkyys väliltä 0-100
- Kynnys muutoksen koon tarpeen kuvaliikkeen tunnistuksessa. Aseta arvo välille 0-100
- Muuta halutessasi alueen nimi
- Voit määrittää enintään neljä eri aluetta
- Palaa edelliseen valikkoon hiiren oikealla painikkeella
- Voit valita liiketunnistuksen jakson klikkaamalla Jakson kohdalta "Asetus"
- Ota jakso käyttöön tai pois käytöstä vetämällä päivien kohdalta hiiren oikealla painikkeella. Voit hienosäätää jaksoja painamalla "Asetus"-painiketta ikkunan oikeasta laidasta
- Tallenna klikkaamalla "OK"

1.6. KAMEROIDEN NIMEÄMINEN

- Mene "Päävalikko" -> "Kuva" tai "Kamera" -> XVR: "Kuvateksti" tai NVR: "Kanavanimet"
- Nimeä kamerat
- Klikkaa "Tallenna" / "OK"

1.7. ZOOM

- Paina alotusnäkyvästä hiiren oikeaa painiketta muokattavan kameran kohdalta ja valitse pudotusvalikosta "AutoFocus"
- Muuta Zoomin arvoa tarpeen mukaan. Kamera tarkentaa kuvan automaattisesti
- Poistu takaisin aloitusnäkyvästä hiiren oikealla painikkeella

Huom. Tämän toiminnon voi tehdä vain säädettävillä objektiiveilla (moottorizoom) varustetuilla kameroilla.

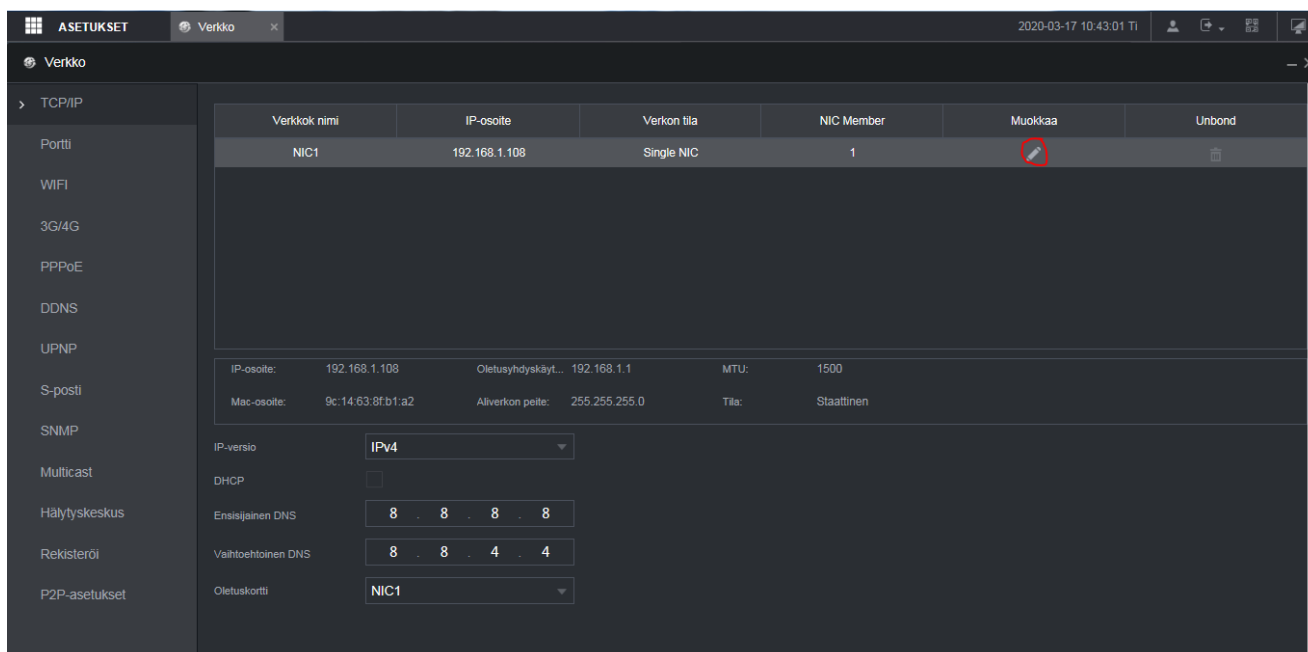
1.8. MATKAPUHELINSOVELLUKSEN KÄYTTÖNOTTO

- Kytke verkkokaapeli tallentimen verkkoportista reitittimeen
- Mene "Päävalikko" -> "Verkko" -> "TCP/IP" -> Valitse verkkokortti (NIC) ja klikkaa "Muokkaa" -> Valitse täppä "DHCP"

Huom! Mikäli kamerat tulevat saman verkkoportin kautta tallentimelle, tulee kameroiden osoitteet määrittellä sisäverkon IP-avaruuden mukaan.

- Lataa ja asenna matkapuhelimeesi Dahuan DMSS-sovellus
Android: **gDMSS PLUS**
Apple: **iDMSS PLUS**
- Mene tallentimesta Päävalikko -> Verkko -> "Easy4IP" ja valitse "Käytössä"-täppä. -> Minuutin sisään tilaksi pitäisi muuttua "Online" "Yhdistäminen onnistui".
- Avaa puhelinsovellus ja paina vasemman yläkulman koti-painiketta
- Kosketa "+"-painiketta oikeasta yläkulmasta
- Lue mobiilisovelluksella ruudulla näkyvä QR-koodi
- Valitse XVR tai NVR, riippuen tallentimen tyypistä
- Anna haluamasi nimi ja syötä käyttäjätunnus sekä salasana
- Valitse "Start Live Preview"

Nyt voit tarkastella kameravalvontajärjestelmän kanavia



Kuva 6. Matkapuhelinsovelluksen käyttöönotto

1.10. TALLENTEEN VIEMINEN MUISTITIKULLE

- Aseta muistitikku tallentimen vapaaseen USB-porttiin
- Sulje esiin tuleva ikkuna hiiren oikealla painikkeella
- Mene Päävalikko -> Haku
- Valitse päivämäärä, jolta haluat ja kamerat, joilta haluat etsiä tallenteita (tallennin toimii nopeammin, jos et valitse enempää kuin neljää kameraa kerrallaan)
- Klikkaa vasemmalta alhaalta "Toista"
- Valitse katseltava kohta klikkaamalla aikajanaa oikean kellonajan kohdalta
- Valitse oikealta alhaalta aikajanan pituudeksi "30 min"
- Klikkaa oikeasta alakulmasta "Tiedostolista" -kuvaketta
- Voit tarkastella tallennetta käyttäen aikajanaa ja ruudun alareunan toistotyökaluja
- Aikajanassa näkyy keltaisella valitsemiesi kameroiden liiketunnistustallenteet valitsemallasi ajanjaksolla (esim. 30 min)
- Taulukossa näkyy ylhäällä alussa valitsemiesi kameroiden numerot, jossa aktiivinen kamera näkyy oranssilla korostettuna. Lisäksi aktiivinen kamera näkyy verkkokuvassa vihreillä kehyksillä korostettuina
- Aktiivista kameraa voit vaihtaa klikkaamalla videokuvaa
- Taulukossa oikealla näkyy keskellä aktiivisen kameran liiketunnistustallenteet aikajanan alhaalla näkyvällä ajanjaksolla. Toistettavana oleva tallenne näkyy taulukossa tummemmalla korostettuna
- Kun kelaat vidota eteen/taakse, siirtyy korostus aina mukana
- Laita taulukkoon täppä haluamiisi haluamiisi liiketunnistustallenteisiin valitsemiisi kameroihin
- Klikkaa oikealta alhaalta "Tallenna"

Esiin tulevassa ikkunassa näet tekemäsi videoleikkeet ja niiden koon. Ylemmässä taulukossa näet kytketyn muistitikun. Tarkista, että tikulla on tilaa. Huom. Jotkut tikut saattavat vaatia alustuksen FAT 32 -tiedostomuotoon (kts. luku Muistitikun alustus).

- Klikkaa "Varmuuskopiointi".

Esiin tulevasta ikkunasta voit tehdä videoleikkeille uuden

kansion ja nimetä sen haluamallasi tavalla, esim tapahtuma 26.11.2019.

- Valitse tekemäsi kansio tuplaklikkaamalla se aktiiviseksi. Klikkaa alhaalta "Aloita" ja odota, kunnes siirto tikulle on valmis. Klikkaa "OK" ja voit irroittaa muistitikun

1.11. MUISTITIKUN ALUSTUS

- Aseta muistitikku tallentimen vapaaseen USB-porttiin
- Aukeaa uusi ikkuna. Valitse Tiedoston varmuuskopiointi
- Klikkaa esiin tulevasta ikkunasta "Alusta"
- Klikkaa avautuneesta ikkunasta "Kyllä"
- Odota, että ruutuun avautuu ikkuna, jossa lukee "Alustaminen valmis". Valitse "Kyllä"

2.0. ALOITUSNÄKYMÄ

- Aloitusnäkyssä tallennin näyttää live-kuvaa. Pääset asetuksiin klikkaamalla hiiren oikeaa painiketta. Järjestelmä kysyy salasanaa.

Näkymä X: Pudotusvalikosta voidaan muuttaa kameranäkymää valitsemalla näytettävien kanavien määrä sekä näytettävät kanavat

Pan/Tilt/Zoom: Ohjattavien kameroiden ohjaus. Käytössä vain ohjattavilla kameroilla.

AutoFocus: Moottorizoom-objektiiveilla varustettujen kameroiden zoomaus. Kamera tarkentaa kuvan automaattisesti.

Image: Kamerakohtaisten kuvien asetukset.

Haku: Videotallenteiden ja tilannekuvien voidaan ja halutessa viedä ulkoiselle laitteelle. Katso tarkemmat ohjeet seuraavalta sivulta.

Päävalikko: Järjestelmäasetusten selaus ja muokkaaminen. Katso tarkemmat ohjeet erillisestä asennusohjeesta.

2.1. HAKU

- Klikkaa aloitusnäkyä hiiren oikealla ja valitsemalla "Haku". Järjestelmä kysyy salasanaa.
- Pudotusvalikosta voidaan muuttaa kiintolevyä tai valita ulkoisen tallennuslaitteen. Oletuksena on nykyinen kiintolevy. Valitse "Tallenna", jos haluat tarkastella videotallenteita tai PIC, jos haluat tarkastella tilannekuvia
- Kalenterista valitaan päivä, josta tallenteita halutaan tarkastella. Päivät, joissa on videotalleita, näkyy sinisellä korostettuna. Valittu päivä näkyy keltaisella
- Kameranäkymää voidaan muuttaa valitsemalla näytettävät kanavat. Huom. toiston pitää olla pysäytettynä kun kameranäkymää muutetaan
- Toistotyökalujen avulla tallennetta voidaan toistaa eteen- ja taaksepäin reaaliaikaisesti, nopeutetusti tai hidastetusti. Myös tallenteen äänenvoimakkuutta voidaan säätää. Painikkeella "Lisää merkki" voidaan merkitä jokin aikajanan kohta.
- Aikajanalla näkyy tallenteet tallennustyyppiä vastaavalla värillä. Aikajanaskaalaa voidaan muuttaa hiiren rullasta tai näytön oikeassa alareunassa olevista painikkeista
- Valitut tallennustyyppit näytetään aikajanalla niitä vastaavilla väreillä
- Vasemmanpuoleisella painikkeella voidaan tehdä videoleike tallenteesta. Oikeanpuoleisella painikkeella leike voidaan tallentaa muistitikulle. Katso tarkemmat ohjeet kappaleista 3 ja 4
- Keskimmäinen painike avaa merkkilistan. Merkkejä voidaan lisätä kohdassa 4. Oikeanpuoleisella painikkeella avautuu lista automaattisesti tehdyistä videoleikkeistä. Voit viedä leikkeitä myös muistitikulle. Katso tarkemmat ohjeet luvuista 3 ja 4